

Peeling all'acido Salicilico 25%



- Acido Salicilico 25%
- Alcool 96% quanto basta a ml 50

Acido Salicilico

Possiede proprietà cheratolitiche in quanto è in grado di sciogliere la sostanza intercellulare cementante dello strato corneo

Possiede proprietà fungicide

L'acido Salicilico è un cheratolitico: viene utilizzato in varie forme eczematose, ittiosi e psoriasi

E' utilizzato nel piede d'atleta (Tinea pedis e tinea capitis) in quanto il fungo si annida nello strato corneo

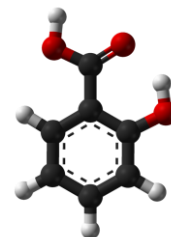
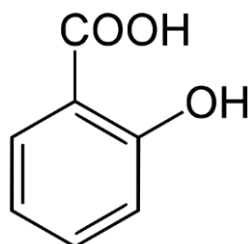
Viene utilizzato contro l'acne grazie alla capacità cheratolitica in grado di liberare il dotto sebaceo e in virtù delle sue caratteristiche antisettiche e fungicide

È un betaidrossiacido lipofilo con proprietà cheratolitiche.

Poco solubile in acqua si scioglie facilmente in alcool, che rappresenta quindi il veicolo base nelle preparazioni per il peeling.

L' evaporazione dell'alcool fa sì che l' acido salicilico residuo precipiti sottoforma di polvere bianca e l'azione si interrompe automaticamente.

Acido Salicilico



Indicazioni

- 1) Photoaging (aumento della lucentezza e della levigatezza cutanea)
- 2) Discromie cutanee (in associazione a glicolico)
- 3) Acne attiva, esiti cicatriziali
- 4) Cute seborroica

Modalità di utilizzo

La paziente deve essere perfettamente struccata a tale scopo è consigliabile impiegare il nostro tonico detergente che ha inoltre la proprietà di predisporre la pelle al successivo trattamento grazie alla presenza di una piccola quantità di acido lattico. Vengono aggiunti approssimativamente ml 5 di prodotto in una apposita vaschetta utilizzando la pipetta graduata in dotazione; impiegando poi un idoneo pennello il liquido viene applicato sulla cute dove deve rimanere per un periodo che, a seconda del tipo di pelle, può variare da 10 a 20 minuti. Al termine del periodo di applicazione è necessario distendere sulla pelle con altro idoneo pennello il nostro gel tampone che ha la funzione di neutralizzare l'acidità del prodotto, la quantità da utilizzare dovrà essere circa uguale a quella di acido utilizzato.

Dopo altri 5 minuti di posa la paziente potrà sciacquarsi abbondantemente, in fine sarà opportuno applicare la specifica crema post peeling il cui impiego è consigliato anche a livello domiciliare per i successivi 5 giorni dal trattamento.

Peeling all'acido Mandelico 30% (1° Livello)



- Acido Mandelico 30%
- Gomma xantano
- Acqua preservata quanto basta a ml 50

Acido Mandelico

È un alfaidrossiacido (similmente al malico / glicolico e lattico) derivato dalle mandorle.

È una molecola a otto atomi di carbonio e proprio per questa sua composizione deve la sua peculiare caratteristica attività.

Tra le sue azioni ricordiamo le sue proprietà esfolianti, depigmentanti e antibatteriche.

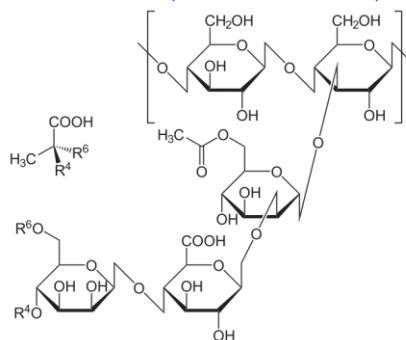
L' esfoliazione cutanea è progressiva, finemente furfurea, facilmente nascosta dall' idratazione con creme idonee, persistente per vari giorni ma mai evidente. La sua azione antibatterica riduce drasticamente i pericoli di infezione nel post trattamento.

Gomma xantano

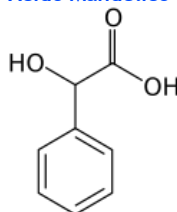
È un polisaccaride utilizzato come modificatore reologico.

Viene ottenuta mediante processo di fermentazione in coltura pura di un carboidrato (glucosio o saccarosio) da parte di ceppi naturali del batterio *Xanthomonas campestris*, purificato per estrazione con etanolo oppure 2-propanolo, essiccato e macinato. Viene aggiunto nella formulazione in quanto è in grado di aumentarne la consistenza quanto basta per consentire al prodotto, una volta applicato, di non scivolare subito ma di rimanere sul sito di applicazione più a lungo prolungando e migliorandone l'effetto

Gomma xantano (formula di struttura)



Acido Mandelico (formula di struttura)



Indicazioni

1. Photo-aging lieve
2. Discromie cutanee
3. Acne in fase attiva

Modalità di utilizzo

La paziente deve essere perfettamente struccata a tale scopo è consigliabile impiegare il nostro tonico detergente che ha inoltre la proprietà di predisporre la pelle al successivo trattamento grazie alla presenza di una piccola quantità di acido lattico. Vengono aggiunti approssimativamente ml 5 di prodotto in una apposita vaschetta utilizzando la pipetta graduata in dotazione; impiegando poi un idoneo pennello il gel viene applicato sulla cute dove deve rimanere per un periodo che, a seconda del tipo di pelle, può variare da 10 a 20 minuti. Al termine del periodo di applicazione è necessario distendere sulla pelle con altro idoneo pennello il nostro gel tampone che ha la funzione di neutralizzare l'acidità del prodotto, la quantità da utilizzare dovrà essere circa uguale a quella di acido utilizzato.

Dopo altri 5 minuti di posa la paziente potrà sciacquarsi abbondantemente, in fine sarà opportuno applicare la specifica crema post peeling il cui impiego è consigliato anche a livello domiciliare per i successivi 5 giorni dal trattamento.

Peeling all'acido Glicolico 70% (3° Livello)



- Acido Glicolico 70%
- Gomma xantano
- Acqua preservata quanto basta a ml 50

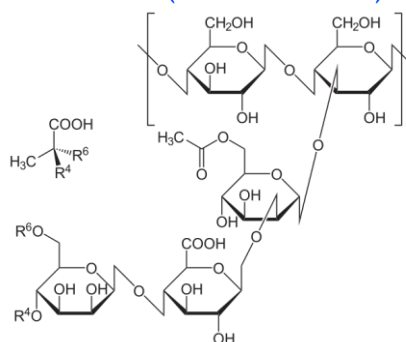
Acido Glicolico

È una sostanza naturale che fa parte degli acidi organici definiti alfa idrossiacidi. Riduce la coesione tra i corneociti favorendo la rimozione di quelli che si trovano negli strati più superficiali dell'epidermide stimolandone il turn over. L'acido glicolico è derivato dalla canna da zucchero. Nella stessa famiglia ritroviamo l'acido lattico (dal latte), l'acido malico (dalla mela) l'acido tartarico (dall'uva) l'acido citrico (dal limone) e l'acido mandelic (dalle mandorle), questi ultimi a spiccata azione antibatterica.

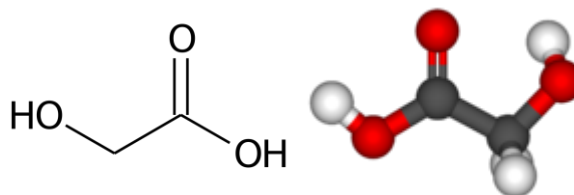
Gomma xantano

È un polisaccaride utilizzato come modificatore reologico. Viene ottenuta mediante processo di fermentazione in coltura pura di un carboidrato (glucosio o saccarosio) da parte di ceppi naturali del batterio *Xanthomonas campestris*, purificato per estrazione con etanolo oppure 2-propanolo, essiccato e macinato. Viene aggiunto nella formulazione in quanto è in grado di aumentarne la consistenza quanto basta per consentire al prodotto, una volta applicato, di non scivolare subito ma di rimanere sul sito di applicazione più a lungo prolungando e migliorandone l'effetto.

Gomma xantano (formula di struttura)



Acido Glicolico (formula di struttura)



Indicazioni

1. Photoaging
2. Acne
3. Discromie cutanee
4. Esiti cicatriziali lievi
5. Prevenzione di cheratosi solari

Modalità di utilizzo

La paziente deve essere perfettamente struccata a tale scopo è consigliabile impiegare il nostro tonico detergente che ha inoltre la proprietà di predisporre la pelle al successivo trattamento grazie alla presenza di una piccola quantità di acido lattico. Vengono aggiunti approssimativamente ml 5 di prodotto in una apposita vaschetta utilizzando la pipetta graduata in dotazione; impiegando poi un idoneo pennello il gel viene applicato sulla cute dove deve rimanere per un periodo che, a seconda del tipo di pelle, può variare da 10 a 20 minuti. Al termine del periodo di applicazione è necessario distendere sulla pelle con altro idoneo pennello il nostro gel tampone che ha la funzione di neutralizzare l'acidità del prodotto, la quantità da utilizzare dovrà essere circa uguale a quella di acido utilizzato. Dopo altri 5 minuti di posa la paziente potrà sciacquarsi abbondantemente, in fine sarà opportuno applicare la specifica crema post peeling il cui impiego è consigliato anche a livello domiciliare per i successivi 5 giorni dal trattamento.



Peeling all'acido Piruvico 50% (2° Livello)



- Acido Piruvico 50%
- Gomma xantano
- Acqua preservata quanto basta a ml 50

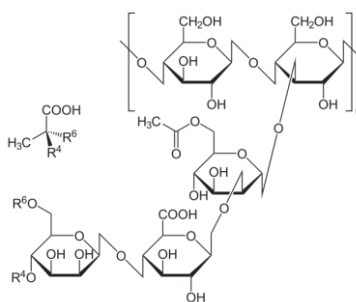
Acido Piruvico

È un alfa-chetoacido a tre atomi di carbonio. È presente in natura nella frutta fermentata e nell'aceto. Il suo pKa (costante di associazione di un acido che esprime la potenza dell'acido stesso) è più basso rispetto all'acido glicolico e salicilico e più alto rispetto al TCA. Ricordiamo che è più basso il valore più è forte l'acido, è lipofilo e quindi ha una migliore capacità di penetrazione dell'infundibolo pilare e nella ghiandola sebacea, suoi target elettivi. In soluzione si converte nel suo alfa-idrossiacido corrispondente (acido lattico) e viceversa in una reazione di equilibrio chimico dinamico: questa proprietà conferisce all'acido una notevole attività antimicrobica, sebastatica e comedolitica. La sua azione si esplica a livello dell'epidermide, dei follicoli pilosebacei e del derma papillare, ha un blando effetto schiarente e aumenta la luminosità della pelle. A livello del follicolo pilo sebaceo dimostra grande capacità di penetrazione e vi esercita le sue azioni batteriostatiche. È un potente sebastatico e riduce l'untuosità di pelle seborroica o acneica. A livello del derma stimola l'attività dei fibroblasti con intensità pari a quella del TCA inducendo la sintesi di nuovo collagene, glucosaminoglicani e fibre elastiche.

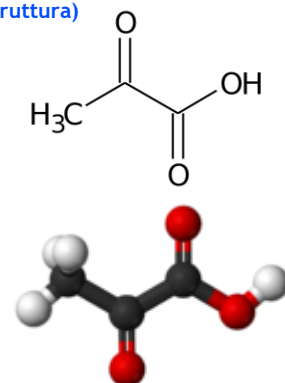
Gomma xantano

È un polisaccaride utilizzato come modificatore reologico. Viene ottenuta mediante processo di fermentazione in coltura pura di un carboidrato (glucosio o saccarosio) da parte di ceppi naturali del batterio *Xanthomonas campestris*, purificato per estrazione con etanolo oppure 2-propanolo, essiccato e macinato. Viene aggiunto nella formulazione in quanto è in grado di aumentarne la consistenza quanto basta per consentire al prodotto, una volta applicato, di non scivolare subito ma di rimanere sul sito di applicazione più a lungo prolungando e migliorandone l'effetto.

Gomma xantano (formula di struttura)



Acido Piruvico (formula di struttura)



Indicazioni

1. Trattamento acne in fase attiva, esiti cicatriziali di acne
2. Dermatite seborroica
3. Cheratosi attiniche
4. Discromie
5. Photoaging lieve / moderato

Modalità di utilizzo

La paziente deve essere perfettamente struccata a tale scopo è consigliabile impiegare il nostro tonico detergente che ha inoltre la proprietà di predisporre la pelle al successivo trattamento grazie alla presenza di una piccola quantità di acido lattico. Vengono aggiunti approssimativamente ml 5 di prodotto in una apposita vaschetta utilizzando la pipetta graduata in dotazione; impiegando poi un idoneo pennello il gel viene applicato sulla cute dove deve rimanere per un periodo che, a seconda del tipo di pelle, può variare da 10 a 20 minuti. Al termine del periodo di applicazione è necessario distendere sulla pelle con altro idoneo pennello il nostro gel tampone che ha la funzione di neutralizzare l'acidità del prodotto, la quantità da utilizzare dovrà essere circa uguale a quella di acido utilizzato. Dopo altri 5 minuti di posa la paziente potrà sciacquarsi abbondantemente, in fine sarà opportuno applicare la specifica crema post peeling il cui impiego è consigliato anche a livello domiciliare per i successivi 5 giorni dal trattamento.